

BAB II

KONSEP PENGGUNAAN *BOT AUTO BUY* DALAM JUAL BELI ONLINE *SHOPEE FLASH SALE*

A. Bot Auto Buy Sebagai Salah Satu Bentuk Kecerdasan Buatan

Bot auto buy merupakan salah satu dari bentuk kecerdasan buatan yang digunakan dalam perdagangan yang berbasis elektronik. *Bot* merupakan sebuah aplikasi perangkat lunak yang dapat menjalankan perintah secara otomatis, dan pada umumnya *bot* dapat menjalankan perintah yang mudah dan terstruktur tetapi memiliki tingkatan yang relatif lebih tinggi apabila hanya dengan manusia saja¹. *Bot auto buy* dirancang dengan tujuan untuk secara otomatis dapat melakukan pembelian barang berdasarkan serangkaian ketentuan berupa algoritma tertentu yang telah disematkan kepadanya. *Bot* sebagai salah satu bentuk kecerdasan buatan, *bot auto buy* tunduk kepada konsep kecerdasan buatan secara umum².

Secara umum, kecerdasan buatan (*artificial intelligence*) merupakan suatu konsep perangkat teknologi yang memiliki kapasitas untuk berpikir, bertindak dan berkomunikasi serta berperilaku selayaknya manusia³. Kecerdasan buatan menurut Kamus Besar Bahasa Indonesia (KBBI) adalah sistem komputer yang memiliki kapabilitas untuk menyimulasikan kecerdasan manusia pada lingkup penilaian, penalaran, dan pembelajaran⁴. Kecerdasan buatan didefinisikan sebagai kecerdasan yang direpresentasikan oleh entitas buatan yang dimasukkan ke suatu mesin sehingga dapat melakukan simulasi kecerdasan seperti manusia.

¹ Mohammad Husni Mubaraq, Notifikasi Jaringan Pada Router Mikrotik Berbasis Bot Telegram (Skripsi: Universitas Mercu Buana Yogyakarta, 2019).

² Khafid Nursalim dan Suhendro Yusuf Irianto, Analisis *Bot* Telegram Untuk Artificial Intelligence Helpdesk Online Pada PT Telkom Akses Witel Lampung. *Seminar Nasional Hasil Penelitian dan Pengabdian Masyarakat*. Institut Informatika dan Bisnis Darmajaya. 2022. 212.

³ Anne Rooney, *Kecerdasan Buatan* (Bandung: Pakar Raya, 2019). 4.

⁴ Tim Penyusun, *Kamus Bahasa Indonesia* (Jakarta, Pusat Bahasa, 2008). 282.

Istilah “*artificial intelligence*” (AI) pertama kali diperkenalkan oleh ilmuwan komputer dari Amerika Serikat John McCarthy yang diakui sebagai “Bapak Kecerdasan Buatan” atas kontribusi besar dirinya dalam pengembangan dalam bidang komputer eksperimental dengan tujuan untuk menciptakan mesin cerdas dan dapat menjalankan tugas dengan kecerdasannya sendiri⁵. Pada The Encyclopedia Britannica, kecerdasan buatan dijelaskan dengan kemampuan komputer atau robot yang dikendalikan oleh komputer guna menjalankan tugas-tugas yang pada umumnya berkaitan dengan kecerdasan manusia⁶.

Menurut beberapa ahli, kecerdasan buatan (*Artificial Intelligence*) memiliki definisi sebagai berikut:

1. Menurut Russell dan Norvig

Kecerdasan buatan (*Artificial Intelligence*) adalah kemampuan yang dimiliki oleh mesin untuk menemukan cara pemecahan suatu masalah dari data input dengan menggunakan algoritma guna memahami lingkungan sekitarnya dan mengambil keputusan sesuai dengan tujuannya⁷.

2. Menurut Avron Barr dan Edward E. Feigenbaum

Artificial intelligence adalah kemampuan dari komputer sains yang dapat mempelajari (merancang) berupa sistem yang memiliki kecerdasan dengan karakteristik berpikir seperti manusia.

⁵ A. Yadav dan V Gupta, “Artificial Intelligence New Era”, *International Journal of New Technology and Research*, Vol. 3, No. 3 (2017). 30.

⁶ <https://www.britannica.com/technology/artificial-intelligence>. (Diakses Pada 26 Maret 2024)

⁷ Nora Amelda Rizal dan Astrie Krinawati, *Artificial Intelligence dan Manajemen Keuangan* (Yogyakarta: Diandra, 2022). 48.

3. Menurut Rich dan Knight

Kecerdasan buatan (*Artificial Intelligence*) adalah studi tentang cara untuk membuat komputer dapat melakukan pekerjaan seperti manusia⁸.

Dari beberapa definisi di atas, kecerdasan buatan merupakan sistem yang memiliki kemampuan untuk melakukan aktivitas yang pada umumnya ada pada otak manusia. Perangkat lunak yang terdapat pada komputer bagaikan otak yang terdapat pada manusia. Kecerdasan buatan merujuk pada perangkat teknologi yang memiliki kemampuan mirip dengan manusia dengan menggunakan algoritma tertentu sehingga dapat melakukan proses berpikir, bertindak, berkomunikasi, dan berperilaku selayaknya manusia pada umumnya. Terdapat 3 konsep dasar yang sering terdapat pada suatu kecerdasan buatan, yaitu⁹:

1. *Deep Learning*

Konsep *deep learning* sama seperti otak manusia untuk memproses suatu data. Kecerdasan buatan dengan model *deep learning* mampu mengenali *data input* baik berupa gambar, teks, suara, dan data lain dengan pola yang kompleks. Mesin yang memiliki kecerdasan buatan akan mempelajari data secara mendalam sehingga dapat menghasilkan prediksi yang akurat.

2. *Machine Learning*

Konsep *machine learning* kecerdasan buatan adalah kemampuan mesin untuk menjalankan tugas dengan kode yang telah diinput. Dengan metode *machine learning*, kecerdasan buatan dapat belajar dengan sendirinya

⁸ Luh Putu Ary Sri Tjahyani, Dkk, Peran Artificial Intelligence (AI) Untuk Mendukung Pembelajaran Di Masa Pandemi Covid-19. *Jurnal Komputer dan Teknologi Sains*, Vol. 1, No.1 (2022). 16.

⁹ Najmaa Shiba, "Apa Itu Artificial Intelligence", (Diakses melalui <https://ids.ac.id/apa-itu-artificial-intelligence/> pada 26 Desember 2023).

dari kode input yang dikembangkan dengan dasar statistik, matematika, dan *data mining* sehingga mesin dapat menganalisa sendiri tanpa adanya perintah.

3. *Neural Network*

Konsep *neural network* pada kecerdasan buatan memberikan kemampuan komputer untuk melakukan proses data. Konsep proses data pada metode *neural network* mirip dengan jaringan otak manusia yang dibentuk dengan menggunakan model matematis atau komputasi untuk memproses informasi.

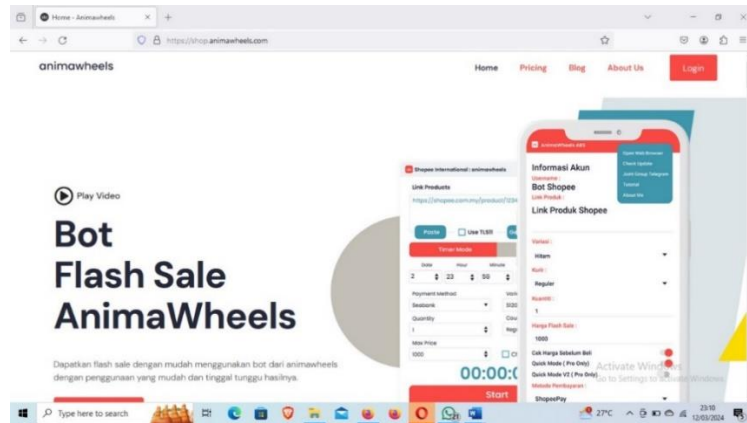
Konsep kecerdasan buatan (*Artificial Intelligence*) berfokus kepada kemampuan suatu mesin untuk memproses suatu data atau informasi sehingga dapat membuat suatu keputusan yang sesuai dengan tujuannya. Pada konteks *bot auto buy* sebagai kecerdasan buatan, kemampuan kecerdasan buatan digunakan dalam bidang perdagangan khususnya pada pembelian barang dalam transaksi elektronik. hal ini memanfaatkan kapasitas teknologi untuk membuat keputusan secara tepat dan efisien berdasarkan spesifikasi yang telah ditetapkan.

B. Konsep Penggunaan Bot Auto Buy AnimaWheels Pada Jual Beli Online Shopee Flash Sale

Bot auto buy adalah suatu sistem yang dibuat dan diatur agar dapat secara otomatis melakukan pembelian terhadap suatu barang tertentu. *Bot auto buy* merupakan salah satu bentuk kecerdasan buatan yang tergolong pada jenis *Weak AI* (lemah), karena kemampuannya yang terbatas untuk melakukan tugas-tugas tertentu dan kemampuan yang ditentukan secara spesifik dalam pembuatannya untuk melakukan pembelian di *platform* jual beli *online*. Dengan kemampuan *bot auto buy* yang dapat melakukan pembelian produk secara otomatis memiliki

potensi besar untuk mengubah dunia perdagangan khususnya yang berbasis pada transaksi elektronik.

Gambar 2. 1 Platform AnimaWheels Penyedia *Bot Auto Buy*



Bot auto buy dari AnimaWheels dapat melakukan pembelian produk *flash sale* Shopee secara otomatis dengan memanfaatkan kemampuan kecerdasan buatan *machine learning*. Konsep *machine learning* memungkinkan kecerdasan buatan untuk memahami perintah berdasarkan ketentuan-ketentuan yang telah disematkan oleh pengguna, sehingga kecerdasan buatan (*bot auto buy*) dapat melakukan tindakan berdasarkan perintah yang disematkan kepadanya.

Pada dasarnya konsep penggunaan *bot auto buy* adalah dengan memanfaatkan celah yang terdapat pada sistem *Flash Sale* Shopee, celah tersebut digunakan untuk mengakses sistem *Flash Sale* Shopee sehingga *bot auto buy* mendapatkan kesempatan untuk melakukan tindakan berupa mengakses informasi produk dan melakukan pembelian secara otomatis. Adapun mekanisme penggunaan *bot auto buy* dari AnimaWheels adalah sebagai berikut:

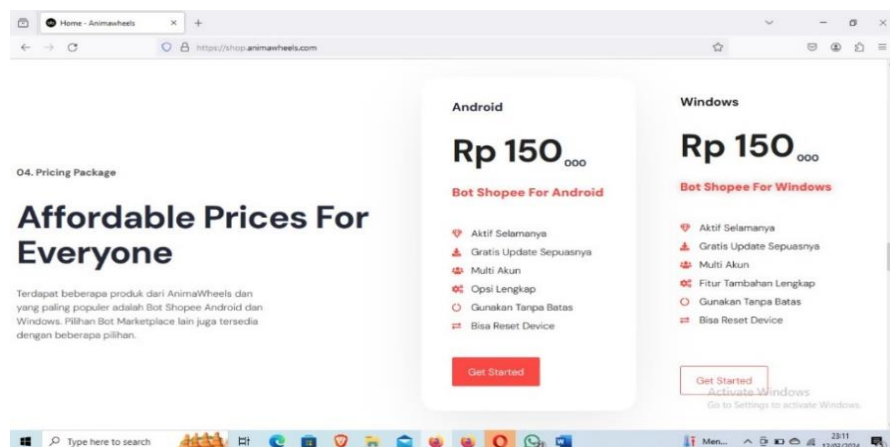
1. Pendaftaran akun dan berlangganan

Langkah pertama yang perlu dilakukan untuk pendaftaran akun adalah dengan mengunjungi website AnimaWheels. Kemudian akan muncul

halaman utama untuk melakukan *login* apabila sudah memiliki akun atau *sign up* jika belum memiliki akun. Pendaftaran akun berguna agar pengunjung dapat mengakses beberapa fitur yang terdapat pada website AnimaWheels, termasuk untuk melakukan pembelian *software bot auto buy*.

Pada tahap pendaftaran, pengunjung harus melengkapi formulir pendaftaran yang telah disediakan dengan informasi yang diperlukan, seperti; nama pengguna, nomor telepon, e-mail, dan *password*. Nama pengguna dapat disesuaikan dengan keinginan dari pendaftar, sedangkan nomor telepon harus menggunakan nomor yang aktif. Perlu diperhatikan, E-mail yang digunakan dalam pendaftaran diharuskan menggunakan email aktif karena bertujuan untuk melakukan verifikasi akun dan komunikasi. Setelah pengisian formulir selesai, pihak penyedia akan mengirimkan email verifikasi melalui alamat e-mail yang digunakan dalam pendaftaran. Verifikasi ini bertujuan untuk mengaktifkan akun agar dapat mengakses fitur dari *website* dan fitur *bot auto buy*.

Gambar 2. 2 *Bot Auto Buy* yang ditawarkan oleh AnimaWheels



Penyedia *bot auto buy* AnimaWheels pada fitur “Shop” menawarkan 2 jenis *bot auto buy*, yaitu; *bot auto buy* untuk PC dan *bot auto buy* untuk

Android dengan masing-masing harga sebesar RP. 150.000,00. Setelah pembelian selesai, *software* bot auto buy dapat diunduh untuk diinstal pada perangkat sesuai jenis *bot* yang dibeli.

2. Pemahaman perangkat *bot auto buy*

Pemahaman mendalam tentang cara kerja perangkat *bot auto buy* menjadi landasan bagi pengguna untuk memanfaatkan fitur-fitur yang disediakan secara maksimal. Hal ini memungkinkan bagi pengguna untuk menjelajahi potensi dan meminimalisir hambatan teknis. Dari pihak AnimaWheels juga memberikan tutorial cara menggunakan *bot auto buy* untuk melakukan pembelian di Shopee *flash sale* melalui video yang diunggah pada chanel Youtube AnimaWheels. Dengan demikian, pengguna dapat memahami cara kerja dan mempraktikkan *software bot auto buy* secara mandiri, sehingga pengguna juga dapat menggunakan *bot auto buy* dengan lebih efektif dan efisien.

3. Pemrograman *bot auto buy* pada Shopee *flash sale*

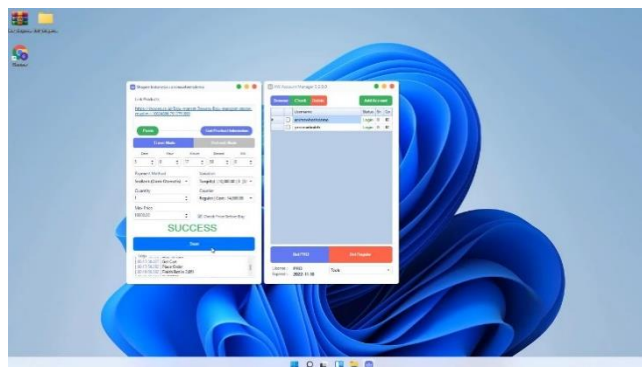
Bot auto buy dapat melakukan pembelian *online* secara otomatis, akan tetapi pada penggunaannya diperlukan pengaturan terkait batasan-batasan terkait tindakan *bot auto buy* dalam melakukan pembelian. Tahap pemrograman menjadi bagian yang krusial karena akan menentukan proses pembelian suatu barang, seperti; pemesanan barang, pembayaran barang, dan pengiriman barang.

Pada tahap awal setelah melakukan instalasi *software bot auto buy*, pengguna harus melakukan *login* dengan menggunakan akun yang telah didaftarkan sebelumnya pada penyedia. Kemudian, pengguna juga harus

menghubungkan *software bot auto buy* dengan akun Shopee yang dimiliki oleh pengguna pada fitur “web browser” yang akan mengarah langsung pada halaman *login* akun Shopee. Tujuan dari menghubungkan akun berguna agar *bot auto buy* dapat memiliki akses terhadap akun pengguna untuk melakukan pembelian atas nama akun yang terhubung.

Langkah yang harus dilakukan untuk melakukan pembelian barang pada Shopee *flash sale* dimulai dengan menyalin tautan produk yang ingin dibeli yang kemudian diletakkan pada kolom “link produk”. Hal tersebut bertujuan agar *bot auto buy* dapat mengakses informasi terkait produk, seperti; harga produk yang ingin dibeli, variasi produk tersebut, metode pembayaran yang dapat digunakan, opsi kurir yang dapat digunakan untuk melakukan pengiriman, dan waktu penjualan produk mulai dibuka. Pengaturan waktu diperlukan karena pada promo *flash sale* menerapkan jangka waktu untuk pembelian.

Gambar 2.3 Pemrograman *bot auto buy*



Setelah software mendapatkan informasi terkait produk yang ingin dibeli, langkah selanjutnya yang harus dilakukan oleh pengguna adalah mengatur ketentuan-ketentuan pembelian agar *software bot auto buy* dapat

membeli barang sesuai dengan keinginan pengguna. Pengaturan tersebut meliputi; Metode pembayaran yang akan digunakan, waktu dilakukan pembelian, variasi barang yang akan dibeli, jumlah barang yang akan dibeli, kurir yang akan digunakan dalam pengiriman, penetapan uang yang akan dikeluarkan sesuai dengan harga beli barang. Khusus terkait penetapan uang untuk membeli barang, terdapat fitur "*check price before buy*" yang berguna agar *bot auto buy* dapat mempertimbangkan apabila uang yang ditetapkan oleh pengguna melebihi harga produk maka uang yang akan dikeluarkan sesuai dengan harga produk tersebut. Sedangkan, apabila uang yang ditetapkan oleh pengguna kurang dari harga barang, maka *bot auto buy* secara otomatis tidak akan melaksanakan pembelian.

Pada dasarnya, *bot auto buy* dari AnimaWheels memiliki cara kerja dengan mengambil alih perangkat yang dipakai oleh pengguna untuk menginstal aplikasi tersebut. Ketika pemrograman telah dilakukan, maka perangkat akan diambil alih oleh *bot auto buy* untuk melakukan pembelian secara mandiri.

4. Hasil

Tahap terakhir setelah seluruh pengaturan telah disesuaikan dengan keinginan pengguna, maka *bot auto buy* dapat dijalankan. Kemudian, untuk melihat hasil pembelian dapat dilihat melalui fitur pemberitahuan yang terdapat pada *software bot auto buy* atau dilihat langsung melalui akun Shopee yang dimiliki oleh pengguna. Keberhasilan atau kegagalan pembelian produk biasanya dipengaruhi oleh banyaknya pembeli barang dan jumlah stok barang

yang ditawarkan, semakin sedikit stok barang yang ditawarkan dan banyaknya pihak yang ingin membeli maka keberhasilan pembelian relatif jarang.

Pada umumnya, sebuah mesin hanya dianggap sebagai alat yang digunakan untuk memudahkan manusia dalam mengerjakan sesuatu. Akan tetapi, perlu menjadi atensi bahwa mesin dalam konteks *bot auto buy* yang merupakan kecerdasan buatan tidak hanya bertindak untuk membantu, tetapi lebih bertindak atas nama pihak pengguna untuk melakukan transaksi. Apabila kecerdasan buatan hanya dipandang sebagai alat, yang menjadi pertimbangan adalah kecerdasan buatan mampu melakukan tindakannya secara mandiri, dan kecerdasan buatan bertindak berdasarkan batasan-batasan yang ditentukan oleh penggunanya. Kecerdasan buatan memiliki kemampuan rasio selayaknya manusia yang dapat melakukan pertimbangan berdasarkan batasan-batasan yang diberikan kepadanya.

Selain kemampuan yang dapat bertindak berdasarkan rasio, kecerdasan buatan (*bot auto buy*) dapat melakukan tindakan yang berperan atas nama pembeli kepada penjual. Hal tersebut didasarkan pada kemampuan *bot auto buy* untuk melakukan pembelian yang secara tidak langsung mewakili pengguna untuk menjalin akad jual beli dengan penjual produk. Dengan demikian, *bot auto buy* menjadi wakil bagi pihak pengguna yang memiliki kepentingan.